

CARATTERISTICHE

Velocità media (AVS) -
0-99.9 KM/hr o M/hr

Tachimetro (SPD)-
0-99.9 KM/hr o M/hr

Selezione chilometri o miglia

Velocità massima (MXS) -
0-99.9 KM/hr o M/hr

Auto Power off

Distanza percorso
auto (DST) -
0-999.99 KM o M

Auto Start / stop



Formato selezionabile
12 ore o 24 ore

Distanza totale (ODO) -
0-9999.9 Km o M

Timer percorso auto (TM) -
9 hr 59 min 59 sec.

Comparatore velocità (+ or -)

Funzione salva contachilometri -
0-9999.9 Km o M

Orologio (CLK)-
formato selezionabile
12 ore o 24 ore

ACCESSORI



Unità computer



Attacchi per i cavi



Trasmettitore



Staffa di montaggio



Magnete



Listelli in gomma



Batteria trasmettitore
(12V/VR22/L1028)



Batteria computer
(3V / CR2032)

INSTALLAZIONE BATTERIA

Computer

Togliere il coperchio della batteria dal fondo del computer usando una moneta. Installare la batteria a 3 V con il polo positivo (+) verso il coperchio e rimettere il coperchio come indicato in figura 1.

Trasmettitore

Installare la batteria a 12 V nel trasmettitore con il polo positivo (+) verso il coperchio della batteria. Reinstallare il coperchio con una monetina verificando che sia ben chiuso per evitare perdite, come indicato in Fig. 2.

Fig. 1

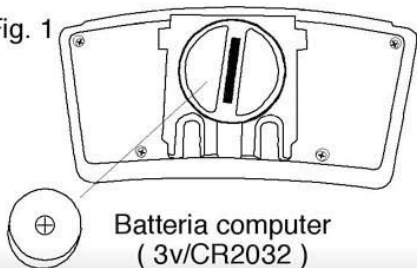


Fig. 2



Batteria trasmettitore
(12v/VR22/L1028)

STAFFA DI MONTAGGIO

Applicare la staffa di montaggio sulla destra del manubrio usando un cacciavite, come illustrato nelle Figure 2 e 3. Assicurarsi che la staffa di montaggio sia ben fissata e che non scivoli sul manubrio usando i listelli di gomma in dotazione. Regolare la posizione della staffa di montaggio come indicato nella Figura 4 e fissarla saldamente serrando saldamente le 3 viti.

Fig.3

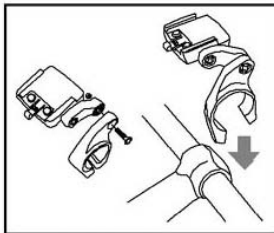
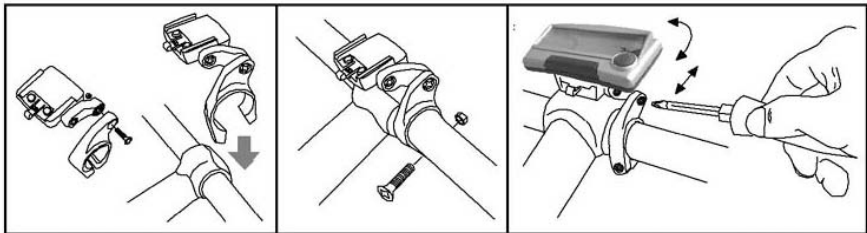


Fig.4



INSTALLAZIONE TRASMETTITORE

Fissare il magnete sul raggio della ruota anteriore usando la vite in dotazione e applicare il trasmettitore sulla forcella destra usando gli attacchi per i cavi come illustrato in Figura 5. Assicurarsi che l'arco del magnete intersechi il segno di allineamento sul trasmettitore con una distanza di 2 mm, come indicato in Figura 6.

Fig.5

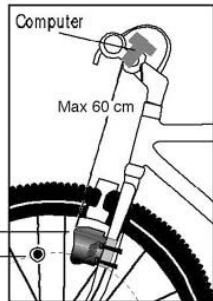
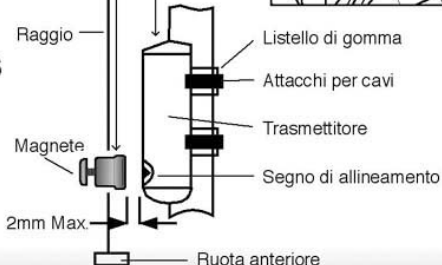


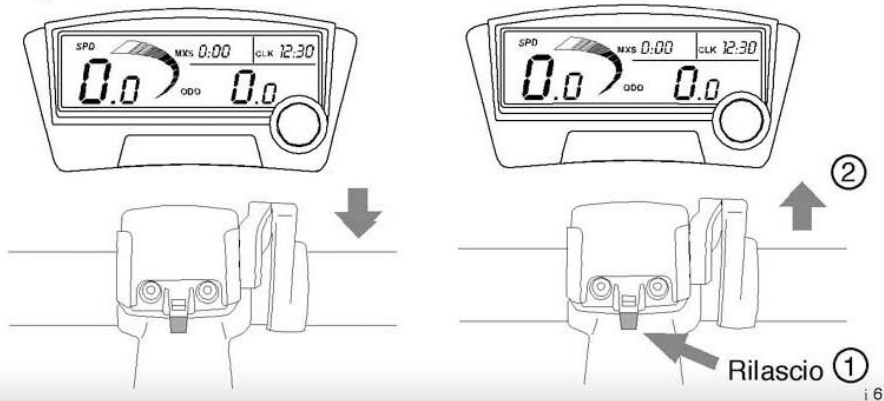
Fig.6



COMPUTER

Far scorrere il computer sulla staffa di montaggio fino a che non scatta saldamente in posizione. Per estrarre il computer premere il pulsante di rilascio come indicato in Fig. 7.

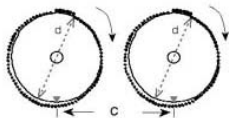
Fig. 7



INSERIMENTO MISURA DELLA RUOTA

Premere il pulsante "POWER". In caso contrario, dopo la sostituzione della batteria comparirà il fattore di default ruota 2124: è questa l'impostazione corretta per una gomma standard di 700x25. Premere subito il pulsante "Mode" per confermare l'impostazione. Per avere una misura specifica della ruota, moltiplicare il diametro della ruota (d) in millimetri per 3,1416 determinando così il fattore ruota C da impostare nel computer. Appena il display visualizza 2124, attendere 4 secondi che la cifra a destra inizi a scorrere e premere il pulsante "Mode" per impostare la cifra corretta. A questo punto inizia a scorrere la cifra successiva a sinistra. Ripetere il procedimento fino alla corretta impostazione di tutte le 4 cifre secondo le dimensioni della ruota.

Per maggiore comodità si può fare riferimento alla tabella dei fattori di impostazione per i vari diametri delle ruote.



Distanza in millimetri per un giro

Diametro Ruota d	Fattore Ruota c
20"	----- 1596
22"	----- 1759
24"	----- 1916
26" (650A)	----- 2073
26.5" (Tubolare)	----- 2117
26.6" (700x25C)	----- 2124
26.8" (700x28C)	----- 2136
27" (700x32C)	----- 2155
28" (700B)	----- 2237
(Con Copertone)	
ATB 24"x1.75	----- 1888
ATB 26"x1.4	----- 1995
ATB 26"x1.5	----- 2030
ATB 26"x1.75	----- 2045
ATB 26"x2 (650B)	----- 2099
27"x1	----- 2136
27"x1 1/4	----- 2155

SELEZIONE KM/MIGLIA

Dopo aver inserito le dimensioni della ruota, appariranno alternativamente le sigle KM e M: premere il pulsante mode per confermare la selezione. L'unità passa quindi alla selezione del formato 12 ore o 24 ore.

IMPOSTAZIONE OROLOGIO

Dopo la selezione KM e Mile, compaiono alternativamente le sigle 12H o 24H: premere il pulsante "Mode" per confermare la selezione. Le cifre delle ore iniziano a scorrere: premere il pulsante "Mode" per confermare. Inizierà quindi a scorrere anche la cifra dei minuti: premere di nuovo il pulsante "Mode" per confermare.

CONTROLLO DELL'INSTALLAZIONE

Controllare la corretta installazione della staffa e del trasmettitore premendo il pulsante del computer per accendere il display e il sistema senza fili. Se l'installazione è corretta, facendo girare la ruota anteriore verrà visualizzata sul computer la velocità.

AVVIO / ARRESTO

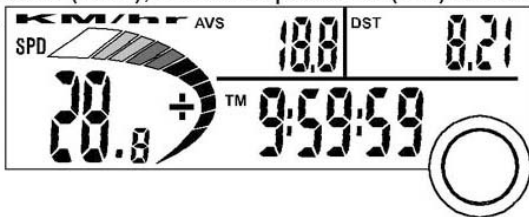
Premere il pulsante per accendere il display e il sistema senza fili: il computer inizierà automaticamente a contare tutti i dati solo durante il percorso, fermando il conteggio quando la bicicletta si ferma. Per risparmiare la batteria, il computer si spegne automaticamente quando la bicicletta rimane inutilizzata per più di 5 minuti.

COMPARATORE DI VELOCITÀ'

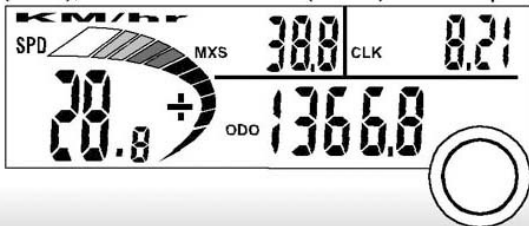
Sulla destra della velocità compare il segno “+” o “-”. “+” indica che la velocità è maggiore rispetto alla velocità media del ciclista (AVS) mentre “-” indica che la velocità è inferiore.

IL DISPLAY DEL COMPUTER

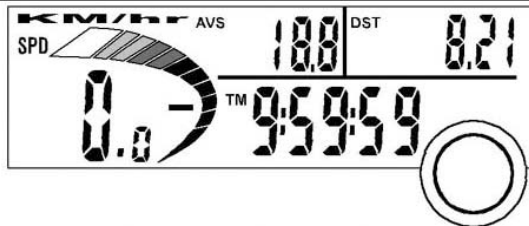
Vengono visualizzati la velocità corrente (SPD), la velocità media (AVS), la distanza di percorso (DST), il timer di percorso (TM) e il comparatore di velocità (+ o -).



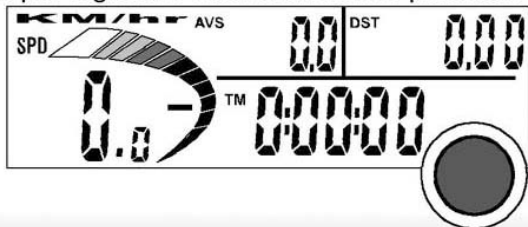
Premere il tasto "Mode" per passare al display di un'altra funzione. Vengono visualizzati la velocità corrente (SPD), la velocità massima (MXS), l'orologio (CLK), la distanza totale (ODO) e il comparatore di velocità (+ o -).



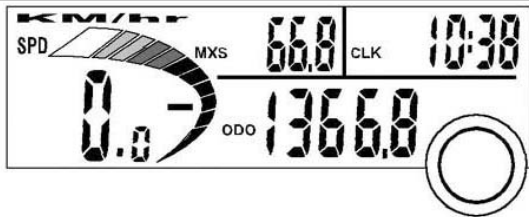
RESET DATI DI PERCORSO(AVS, DST & TM)



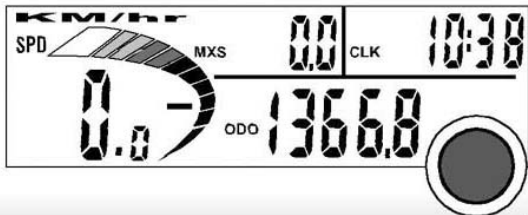
Premere il pulsante “Mode” sul display AVS, DST e TM tenendolo premuto per 3 secondi: i due dati relativi alla distanza di percorso (DST) la velocità media (AVS) e al timer di percorso (TM) verranno entrambi azzerati. Il computer sarà quindi pronto per registrare i dati di un nuovo percorso.



RESETTAGGIO VELOCITA' MASSIMA (MXS)

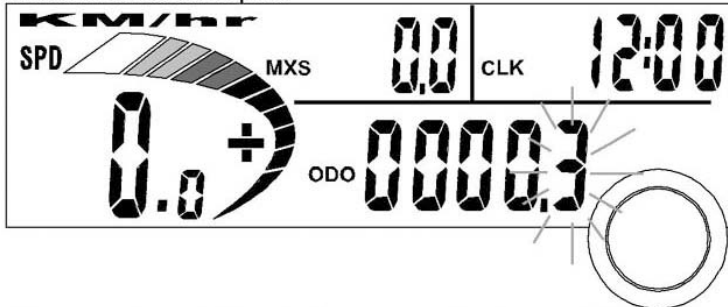


Premere il tasto "Mode" sul display della massima velocità (MXS) e tenerlo premuto per 3 secondi. La velocità massima (MXS) verrà azzerata.



FUNZIONE DI MEMORIA DEL CONTACHILOMETRI

“Si raccomanda di prendere nota delle cifre del contachilometri prima di cambiare le batterie del computer in quanto tutti i dati vengono cancellati con la sostituzione delle pile.”



Dopo l'impostazione dell'orologio premere il pulsante "Mode" e passare alla modalità ODO. Tenere premuto per 3 secondi e iniziare l'impostazione del contachilometri mentre la prima cifra inizia a scorrere. Premere il pulsante "Mode" per confermare la cifra che interessa e continuare impostando tutte le 5 cifre. Ripetere l'impostazione in caso di inserimento di cifre errate.

MALFUNZIONAMENTO E PROBLEMI

Non viene visualizzata la frequenza cardiaca

La cintura del trasmettitore non è posizionata correttamente
I cuscinetti conduttori sono sporchi o non sono stati umidificati prima dell'uso.
Interferenza atmosferica o RF
Controllare o sostituire la batteria del trasmettitore

Niente lettura del tachimetro

Improprio magnete/sensore allineamento

Risposta lenta del visualizzatore

Temperatura fuori dai limiti d'operazione (0-55 gradi c)

Nero visualizzatore

Temperatura troppo alta o visualizzatore esposto al sole diretto troppo a lungo

Display nero

Temperatura troppo alta o display esposto per troppo tempo alla luce diretta del sole.

Nessuna indicazione della distanza di percorso

Verificare il corretto allineamento sensore/magnete
Verificare la batteria e la corretta installazione

Il display visualizza cifre irregolari

Togliere la batteria del computer e reinstallarla